

Панель управления системой «Умный дом»

DK7405-BK

Паспорт изделия / Руководство по эксплуатации

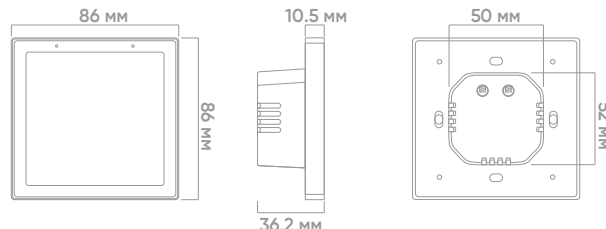


О продукте

Умная встраиваемая панель управления системой «Умный дом» предназначена для выполнения роли управляющего центра, интерактивного интерфейса и панели управления сценариями.

Устанавливается в стандартный подрозетник.

Пользователи могут управлять умными устройствами, подключёнными к системе, с помощью встроенного сенсорного экрана и совместимых мобильных приложений (например, Smart Life или Tuya Smart).



Вид спереди

Вид сбоку

Вид сзади

Технические характеристики

Модель	DK7405-BK
Входящее напряжение	100 ~ 240 V AC, 50/60Hz
Номинальный ток	74mA
Беспроводной протокол	Wi-Fi, Zigbee, Sigmesh
Рабочая температура	0°C~40°C
Рабочая влажность	5%~90%RH, без конденсации
Масса нетто	198г

Подготовка к установке

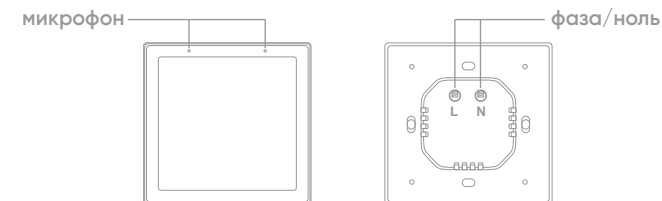
Устройство подключается к фазному и нулевому проводам, которые необходимо заранее подвести к месту установки.

Устройство подключается к сети Wi-Fi — убедитесь, что она стабильна и доступна в месте установки.

Подготовьте необходимые инструменты: индикаторную отвёртку, изоленту и другие необходимые принадлежности.

Убедитесь, что расстояние между монтажными отверстиями подрозетника составляет 60±0,5 мм, а глубина — более 40 мм.

Описание интерфейса



Тип беспроводной связи	Частота	Макс. мощность излучения (EIRP)
Wi-Fi	2412~2472MHz	20 dBm
Zigbee	2405~2480MHz	10 dBm

Комплектация

- Умная панель — 1 шт.
- Паспорт изделия / Руководство по эксплуатации — 1 шт.
- Винты — 2 шт.

Инструкции по технике безопасности

1. Установка должна выполняться квалифицированным электриком.
2. Все монтажные работы необходимо проводить при отключённой электросети.
3. Устройство должно размещаться вдали от источников огня и воды на всех этапах установки и эксплуатации.
4. Запрещено использовать устройство во влажных помещениях, таких как ванные комнаты.
5. Допускается установка только в стены из негорючих материалов — бетон, кирпич и аналоги.
6. Используемый подрозетник должен быть изготовлен из пластика или негорючего материала с минимальным классом горючести не ниже 5V.
7. В распределительной коробке не должно находиться других проводящих металлических элементов.
8. Расстояние между задней частью корпуса устройства и дном подрозетника должно составлять не менее 1 см.

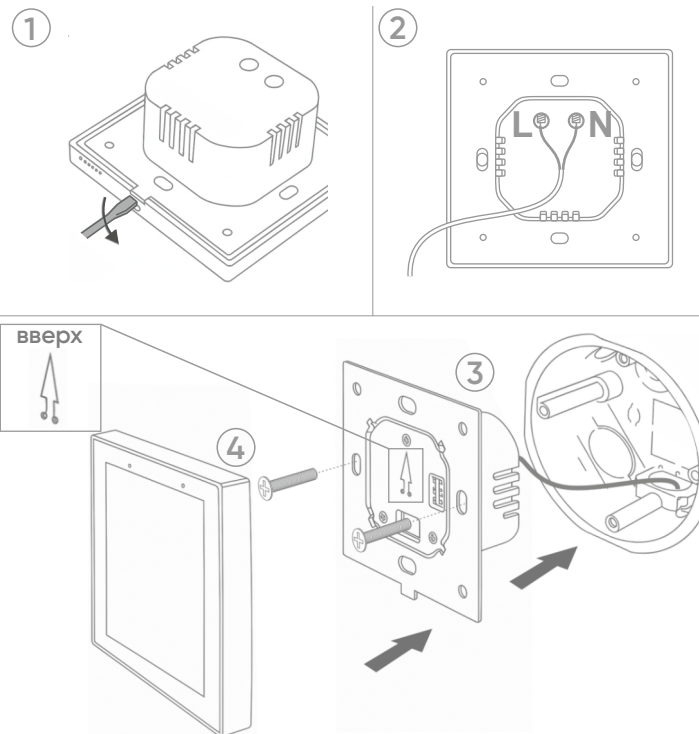
Оборудование, в котором защита от поражения электрическим током обеспечивается не только основной изоляцией, но и дополнительной защитой. Защитное заземление или специальные условия установки не требуются. ~ переменный ток. Характер напряжения питания.

Данный продукт соответствует основным требованиям и другим положениям директив 2014/53/EU и 2011/65/EU.

Продукт не подлежит утилизации как обычные бытовые отходы, в соответствии с директивой ЕС по обращению с электрическим и электронным оборудованием (WEEE — 2012/19/EU). Устройство следует сдавать в пункт продажи или в муниципальный пункт приёма на переработку.

Инструкция по установке

1. Снимите лицевую панель устройства, используя плоскую отвёртку.
2. Подключите панель к сети 220–240 В. Проверьте проводку и убедитесь, что медный провод хорошо контактирует с клеммой и не имеет оголённых участков.
3. Установите основную панель в подрозетник. При монтаже обратите внимание: стрелка на основании должна быть направлена вверх. Не затягивайте винты слишком сильно, чтобы избежать деформации или повреждения экрана и корпуса устройства.
4. Установите лицевую панель устройства на основание. Если возникнут сложности при установке, не прилагайте чрезмерные усилия. Сначала убедитесь, что поверхность стены выровнена, а крепёжные элементы установлены правильно.



Подготовка к использованию

1. Устройство подключается к сети через Wi-Fi. Заранее убедитесь, что Wi-Fi-сеть настроена и доступна.
2. Подготовьте необходимые инструменты: индикаторную отвёртку и другие вспомогательные средства.
3. Запрещается выполнять установку при наличии напряжения в сети.

Установка и запуск приложения

Для управления устройством установите мобильное приложение Smart Life: найдите его в App Store или Google Play, либо отсканируйте QR-код ниже для быстрой загрузки и установки.

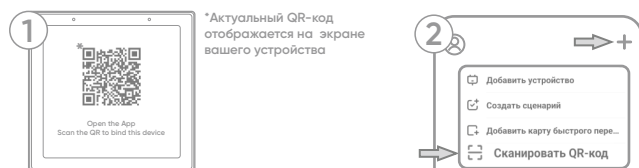
При первом запуске нажмите «Регистрация» для создания новой учётной записи.

Если у вас уже есть аккаунт – нажмите «Вход».



Настройка устройства

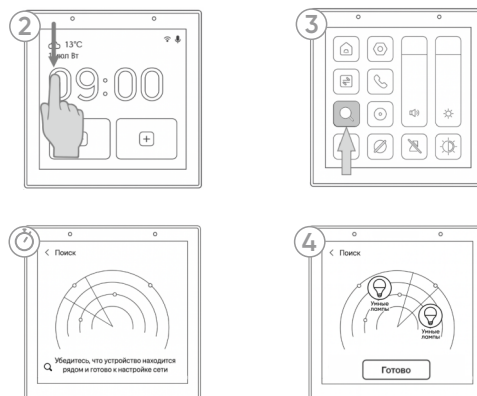
1. Установите устройство согласно инструкции по монтажу. Включите питание и дождитесь запуска. Подключитесь к сети Wi-Fi в соответствии с инструкциями на экране.
2. Откройте приложение Smart Life, отсканируйте QR-код на экране устройства (см. рисунок ниже) и следуйте инструкциям на экране.



7

Привязка устройств

1. Переведите требуемые устройства в режим сопряжения согласно их инструкции (например, циклическое включение-выключение 5–9 раз подряд до начала мерцания).
2. Вызовите меню, проведя по экрану сверху вниз.
3. Чтобы начать привязку устройств, выберите пиктограмму «лупа».
4. Дождитесь завершения поиска всех необходимых устройств и нажмите кнопку «Готово».



8

Управление отдельным светильником

1. Находясь в главном меню, проведите по экрану слева направо.
2. Теперь вы можете управлять добавленными устройствами: используйте пиктограмму включения (A), чтобы включить или выключить светильник. Для детальной настройки яркости и цвета свечения нажмите на иконку устройства (B).
3. Используйте бегунок на шкале (A) для изменения цвета свечения. Используйте бегунок на шкале (B) для изменения яркости свечения.



Создание сценариев

1. Находясь в главном меню приложения Smart Life, кликните «+», а затем «Создать сценарий».
2. Выберите «Коснитесь для запуска». Выбирая устройства по одному, задайте желаемые настройки для каждого из них в рамках этого сценария. Сохраните получившийся сценарий.



9

Создание групп

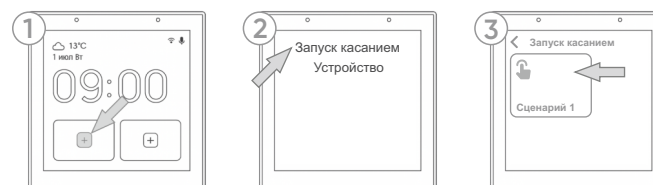
1. Находясь в главном меню приложения Smart Life, выберите «Редактировать».
2. Выберите «Добавить карту».
3. Отметьте все источники света галочкой и нажмите, «Сохранить», затем «Завершить».
4. Выберите один из источников света.
5. Перейдя в меню настройки источника света выберите "...".
6. Выберите «Создать группу».
7. Выберите светильники которые должны входить в состав группы и нажмите «Сохранить».



10

Управление сценариями

1. Создайте необходимый сценарий в приложении Smart Life.
2. Для добавления необходимого сценария выберите «+» на главном экране панели, затем, «Запуск касанием».
3. Выберите необходимый сценарий в появившемся меню.



Управление группами

1. Создайте необходимые группы в приложении Smart Life.
2. Для добавления группы, находясь в главном меню, проведите по экрану слева направо.
3. Нажмите на карандаш (A), выберите «Добавить» (B).
4. Выберите нужную группу (A) и нажмите «Готово» (B).

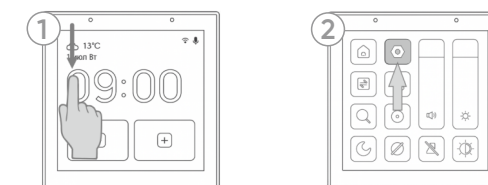


11

Установка пароля для доступа к настройкам

Установка пароля необходима для защиты настроек панели от случайного или несанкционированного сброса.

1. Вызовите меню, проведя по экрану сверху вниз.
2. Перейдите в настройки, выбрав пункт меню с пиктограммой гаечки.



3. Прокрутите вниз и выберите пункт «Устройство & система».
4. Выберите пункт «Настройка пароля», задайте и примените пароль.

Условия предоставления гарантии

Гарантия на продукт составляет 3 года с момента продажи.

Условия, не покрываемые гарантией

Несанкционированный ремонт, механические повреждения, попадание жидкости, истечение гарантийного срока. Повреждения, вызванные форс-мажорными обстоятельствами. Прочие повреждения или неисправности, не вызванные конструкцией, технологией, производством, качеством или другими особенностями самого продукта.

Дата продажи: _____

Штамп магазина: _____

Подпись продавца: _____

Для получения подробной информации посетите раздел сайта denkirs.ru/support



12